



## **Centrum för befolkningsstudiers kvalitetssystem 2010-2013**

I forskningsinfrastrukturen Demografiska databasens organisation ingår Centrum för befolkningsstudier (CBS) som är en tvärvetenskaplig centrumbildning av svenska och internationella forskare och forskargrupper inom bland annat historia, kulturgeografi, medicin och statistik. Inom CBS ingår även undervisning, metodutveckling och handledning av forskarstudenter. CBS finansieras helt av externa medel.

Se även länk till forskningsprogram, CBS – Centrum för befolkningsstudier:

<http://www.ddb.umu.se/cbs/>

### ***1. Målsättningen med kvalitetsarbetet***

CBS primära syfte är att inom området befolkningsstudier bedriva nydanande interdisciplinär forskning av världsklass. Målsättningen för kvalitetsarbetet blir därmed att säkra grunden för denna verksamhet genom att bygga miljön, skapa samarbeten och forskarnätverk, finansiering, hålla hög kvalitet på material och databaser, kompetensförsörjning och kompetensutveckling.

### ***2. Centrumbildningens verksamhetsområde och organisation***

Inom CBS pågår idag två forskningsprogram. Inom miljön är drygt 40 personer verksamma. Det största programmet är "Befolkningen – Åldrande och livsvillkor" (ALC). Inom programmet arbetar en tvärvetenskaplig forskargrupp inom samhällsvetenskap, humaniora och medicin. Projektet har fått 80 miljoner kronor i "Linnéstöd" av Vetenskapsrådet och har bedömts hålla absolut världsklass. Internt är det en av Umeå universitets tolv profilområden för spetsforskning. Därtill utsågs ALC till en av universitets starka forskningsmiljöer 2010.

Det andra programmet och som egentligen formellt avslutades sommaren 2010 men pågår t.o.m. sista juni 2011 är Starka forskningsmiljöer. Den historisk demografiska forskningen vid CBS utnämndes som ett av tio starka forskningsområden i Sverige av Vetenskapsrådet 2005. Forskarna inom detta område hämtar sina data ur Demografiska databasen, det kan vara individuppgifter om giftermål, barnafödande, dödsorsaker med mera. Denna information används sedan till forskning om till exempel spädbarnsdödlighet, fertilitet, migration i ett långt tidsperspektiv. Efter programmets upphörande kommer den historisk demografiska forskningen att fortsätta bland annat inom forskningsprogrammet ALC men även inom olika enskilda forskningsprojekt. I början av 2011 placerades en ny postdoktor samt en doktorand vid centret båda inom ämnesområdet i historia och Idé och samhällsstudier som heminstitution. Till CBS har även Humanistiska fakulteten knutit ett universitetslektorat i historik demografi.

Kopplat till ALC finns forskarskolan i Befolkningsdynamik och offentlig politik. Doktorander som erbjuds plats inom forskarskolan ska vara antagna och finansierade av sina respektive institutioner, vid eller utanför Umeå universitet. Forskarskolan fungerar därmed som en paraplyorganisation inom vilken tvärvetenskapliga möten möjliggörs - genom seminarier och workshops - samtidigt som doktoranden erbjuds tillgång till både internationella nätverk och högkvalitativa databaser av relevans för den egna forskningen. Inom forskarskolan finns i nuläget 20 tal doktorander. Forskarskolan har en föreståndare, en ekonomi- samt en studieadministratörsresurs.



Styresmannen för CBS är professorn i historisk demografi, tillika föreståndaren för Demografiska databasen samt huvudman för ALC. Styresmannen leder verksamheten vid CBS vilken som ovan nämnts är en integrerad del av DDB, se organisationsträd som visas i figuren 1. Styresmannen ska vara forskningsinitierande, kontaktskapande och integrerande för såväl umeåforskningen som övrig nationell och internationell befolkningsforskning med huvudsaklig inriktning på DDB:s material. Dessutom att inbjuda och svara för värdskapet för gästforskare samt att vara huvudredaktör för DDB:s vetenskapliga publikationer.

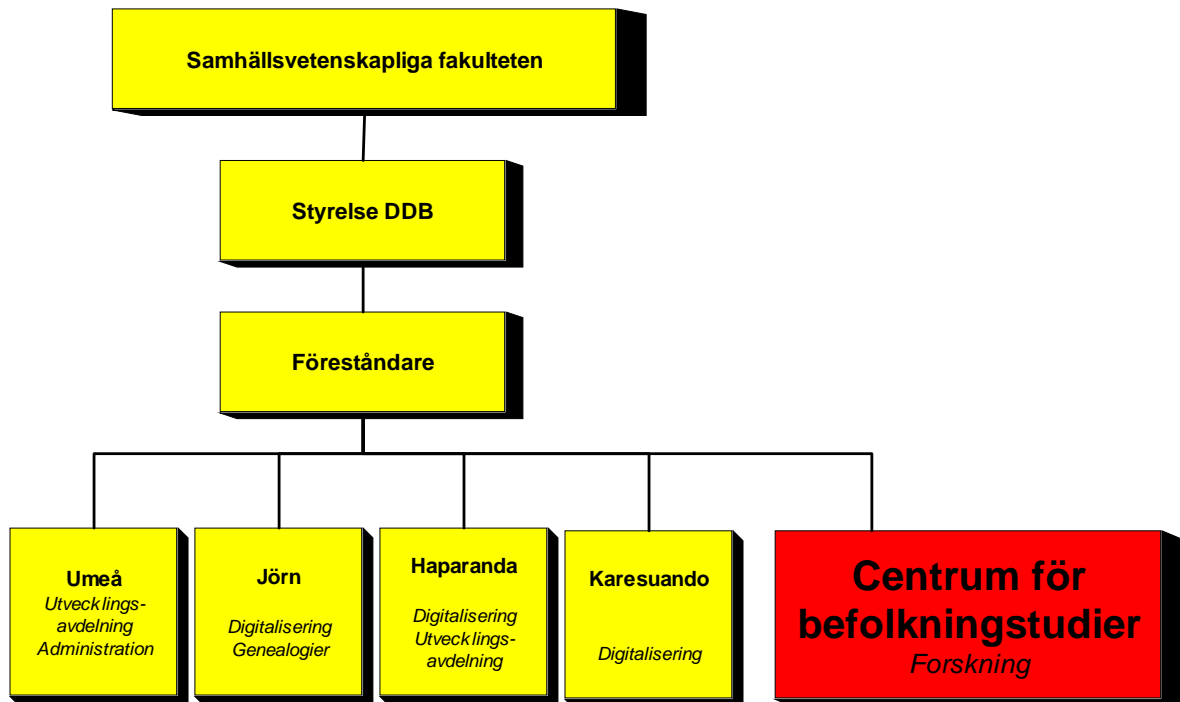
ALC-programmet har en egen styrelse som på förslag av styresmannen utses av rektor. Styrelsen har sex ledamöter, inklusive ordförande och styresmannen för CBS. Rektor är ordförande och styrelseledamöterna är forskare på hög internationell nivå. De utses för en mandatperiod av fyra år och sammanträder två gånger per år. Till styrelsens uppgifter hör att besluta om programskrivning, forskningsplanering, utbildningsplanering, budget och övriga policyfrågor avseende CBS Linnéstöd "ALC". Men också att ha en rådgivande funktion till DDB:s styrelse i infrastrukturfrågor. Vidare har styrelsen till uppgift att föreslå gästforskare och gästdoktorander till centrumet samt sprida kunskap om CBS som en nationell och internationell forskningsresurs. Styrelsen ska också vartannat år utvärdera forskning och forskare vid CBS Linnéstöd "ALC" samt besluta i ärenden rörande tillsättning/avveckling av forskare inom CBS Linnéstöd "ALC".

Till stöd för ALC:s-styrelse och styresmannen finns ett Advisory Board inrättat och som utses av rektor. Den består av fem forskare på hög internationell nivå. Dess mandatperiod är fyra år och sammanträder en gång per år. Advisory Boards uppgifter är dels att ge ALC:s styrelse råd om programskrivning, forskningsplanering, utbildningsplanering och övriga policyfrågor avseende CBS Linnéstöd "ALC", och dels att till styresmannen föreslå gästforskare och gästdoktorander till CBS samt sprida kunskap om centrumbildningen som en nationell och internationell forskningsresurs. Dessutom att medverka vid utvärdering av forskning och forskare vid CBS Linnéstöd "ALC" vartannat år.

ALC-programmet har en projektadministratör som sköter ALC:s ekonomi- och fakturahantering, reseräkningar, resebeställningar, ekonomiadministration etc. Därtill finns en forskningssekreterare vars huvudsakliga arbetsuppgifter inom miljön bl.a. ingår koordinering av gästforskarbesök exempelvis hjälp till utländska forskare, samordning av konferenser, workshops, forskningsprojekt, styrgrupper etc. Till detta kommer varierande uppgifter som mediekontakt och olika övriga externa kontakter. Därtill finns en informatör med uppgift att delta i arbete med information kring forskningsprogrammet samt en systemutvecklare som administrerar ALC:s forskningsdatabas LINNÉDB

I övrigt administreras CBS av personal från DDB:s kärnverksamhet, se även DDB lokalt kvalitetssystem 2010-2013.

Figur 1: Organisationsträd Demografiska databasen



### 3. Prioriterade områden som syftar till att bygga ett forskningscentrum av hög kvalitet samt producera forskning av högsta internationella klass

Centrum för befolkningsstudier strävar genom sitt kvalitetsarbete för uppbyggnad av en världsledande interdisciplinär forskningsmiljö för att generera befolkningsforskning av högsta klass. Detta arbete har ett antal huvudkomponenter:

#### Forskning

- *Tvårvetenskaplig miljö*

CBS' vision är att skapa ett centrum för forskning, som ska attrahera nationella och internationella forskare från flera olika discipliner. Som ett led i att bygga och stärka interdisciplinära allianser har CBS arbetat för att skapa en ändamålsenlig miljö med väl anpassade lokaler med mötesplatser, arbetsrum och seminarierum, där forskare över institutionsgränserna kan mötas och arbeta tillsammans. För att bygga upp samarbeten över institutionsgränserna är även seminarieprogram, workshops och konferenser väsentliga ingredienser.

- *Kompetensförsörjning*

Forskningsprogrammen inom CBS har en dynamisk organisation som ger utrymme för att nya forskare inkluderas i miljön över tid. Ingen forskare förordnas på längre perioder än två år i taget, varefter utvärdering sker. Rekrytering av forskare till CBS, sker också kontinuerligt. Inom ramen för de inom centrum pågående forskningsprogrammen och, för att säkerställa förnyingsprocessen och framtida rekrytering inom CBS, är forskarutbildning, ett tenure track system, utannonsering av post-docs med speciella

forskningsprofiler som passar programmet, samt inbjudan av gästforskare viktiga komponenter.

- *Extern finansiering*
- *Publicering av forskningsresultat.*
- *Tillgängliggörande av forskningsresultat till allmänheten.*

*Samordning och uppbyggnad av databaser för framgångsrik populationsbaserad registerforskning*

Sverige har världsunika material till förfogande och DDB har till uppgift att digitalisera och tillgängliggöra delar av dessa material för forskarsamhället. Demografiska databasen har, med sin omfattande erfarenhet av uppbyggnad, lagring och administration av stora databaser, goda förutsättningar att leva upp till de höga kvalitetskrav som ställs på en sådan infrastruktur. Historiska befolkningsdata för perioden 1700–1900 från ett hundratal svenska församlingar finns idag digitaliserade och tillgängliga för forskning vid Demografiska databasen.

CBS har inom ramen för det Linnéstödda tvärvetenskapliga forskningsprogrammet *Ageing and Living Conditions* (ALC) tagit initiativ till att knyta samman befintliga forskningsregister genom uppbyggnaden av den s.k. Linnédatabasen. Data från VHU och BETULA, kompletterade med utvalda data från SCB och Socialstyrelsen – LISA-databasen med uppgifter om utbildning, inkomster, sysselsättning och inkomst, data ur Folk- och Bostadsräkningarna, Flergenerationsregistret, dödsorsaksregistret, samt Patientregistret – länkas samman till en stor forskningsdatabas. Denna databasinfrastruktur byggs nu ut med en longitudinell befolkningsdatabas för Västerbotten, POPLINK, omfattande tidsperioden c 1700- nutid. Kvalitetssäkring och kvalitetskontroll vid framtagandet av den nya databasen följer Demografiska databasens etablerade kvalitetssystem. Se även DDB lokalt kvalitetssystem 2011-2013. Säkring av kvalitet på datauttag från de olika databaserna sköts genom att DDB:s rutiner för testning, verifiering, dokumentation, lagring och leverans följs vid varje forskaruttag, vilket syftar till att säkerställa att DDB levererar det forskaren efterfrågat. Handbok samt mallar och rutiner är bra verktyg för att kvalitetssäkra forskarservicen. Varje forskaruttag följs också upp med en kundutvärdering.

#### **4. Ansvarsfördelning för det övergripande kvalitetsutvecklingsarbetet**

- *Styresmannen och huvudmannen*  
Ansvar för personal, administration, ekonomi, handlingsplaner och forskning.
- *Styrelse för ALC*  
Ansvara för att utvärdera forskning och forskare vid CBS Linnéstöd "Ageing and Living Conditions" vartannat år.
- *Advisory Board för ALC*  
Medverka vid utvärdering av forskning och forskare vid CBS Linnéstöd "Ageing and Living Conditions" vartannat år.
- *Forskare*  
Ansvarar för att bedriva forskning enligt respektive forskningsplan.

## **5. Övriga områden**

- *Planeringsseminarier*  
Hålls inom respektive program vid ingången till varje termin.
- *Forskarträffar i mindre konstellationer*  
Genomför träffar vid behov inom de olika forskningsprogrammen. Exempelvis för att diskutera projektövergripande frågor kring teori, begrepp och tvärvetenskapligt arbetssätt.
- *Seminarier*  
Vid CBS genomförs under terminerna i genomsnitt ett seminarium per vecka. Forskarskolan har en egen seminarieriserie. Alla dessa seminarier serier är öppna för samtliga CBS-forskare, DDB-anställda och forskare från andra institutioner.
- *Tillståndsgruppen för Linnédatabasen*  
Sammanträder vid behov. Gruppen har till uppgift att reglera forskares tillgång till data från forskningsdatabasen.

## **6. Statistik och nyckeltal**

### *Forskning*

- Publiceringar
- Levererade uttag
- Extern finansiering.

### *Kompetensförsörjning*

- Gästforskare
- Tenure track
- Doktorander.

## **7. Medverkan, återkoppling, informationsspridning**

- Seminarier
- Programmens projektmöten
- Workshops, konferenser.

## **8. Uppföljning**

- Styrelse och Advisory Board, *utvärderar* vartannat år deltagarnas projekt och forskningsplaner, utifrån en rad fastställda kriterier där hög vetenskaplig kvalitet (manifesterad som publicering i internationella referee-bedömda tidskrifter) är det främsta, men där även tvärvetenskaplighet, aktivt seminariedeltagande, och spridning av forskningsresultat till allmänheten väger in.
- publiceringar rapporteras löpande in till UB.